

Portal site
歯科総合演習
口腔外科
2020年前期
3年次

- ・課題Qはレポート(A4なら何でも可)かノートに手書きで作成

歯科総合演習



国家試験対策

これから始まる皆さんにとって“最大の戦い！”です。昨年の3年生も“頑張りました”新3年生にできないことはないと思います。

目標

「全員合格！」

このweb classは講義スライド+課題スライドでできてます



スライドの沿って教科書などを見ながら『自身で学修できる』ようになっています

それでは楽しく・厳しく取り組んでください！

- ・ 課題Qはレポート(A4なら何でも可)かノートに手書きで作成→提出方法は別途通知します
- ・ 課題も手書きで記載
- ・ 答えも記載

例)

口腔外科学 ポータル課題 日付_____
学籍番号____氏名____ P 1

課題 _____

答え _____

課題 _____

答え _____

口腔外科学 ポータル課題 日付_____
学籍番号____氏名____ P 2

課題 _____

答え _____

課題 _____

答え _____

課題 _____

答え _____

• • • •

口腔外科学 ポータル課題 日付_____
学籍番号____氏名____ P ?

課題 _____

答え _____

口腔外科　まとめ+課題

目次

- 1.生まれつきの病気
- 2.外傷
- 3.粘膜疾患
- 4.炎症
- 5.のう胞
- 6.腫瘍
- 7.唾液腺疾患
- 8.その他

1.生まれつきの病気

- 最も大切：唇顎口蓋裂 1/500人
- 先天性歯：リガフェーデ病



次のスライド



舌
に潰瘍で
きてる

<http://www.maeda-dental4618.com/article/14843959.html>より

不完全唇裂



[ja.wikipedia.org/wiki/口唇口蓋裂より](http://ja.wikipedia.org/wiki/%E5%8F%A4%E6%9C%B4%E7%BB%B3%E8%A8%B8%E3%81%BE)

完全口蓋裂



www.jsoms.or.jp/public/disease/setumei_senten/より

ホッツの口蓋床



<http://w3.hal.kagoshima-u.ac.jp/dental/Omfs2/clp/06.html>より

Q

唇顎口蓋裂児に見られる特徴はどれか？2つ

1. 溝状舌
2. 上顎劣成長
3. 鼻咽腔閉鎖不全
4. 下顎の歯列不正



2. 外傷

- 軽い順に
- (1) 歯の外傷 = 歯の破折・歯の脱臼(不完全[亜]・完全脱臼)
- (2) 歯槽骨骨折
- (3) 顎骨骨折
下顎：関節突起、下顎角部、おとがい部多い
上顎：ルホーI,II,III型
- 治療の原則 = 整復→固定→安静

歯牙破折



整復、固定
治癒後



下顎骨折ケース1

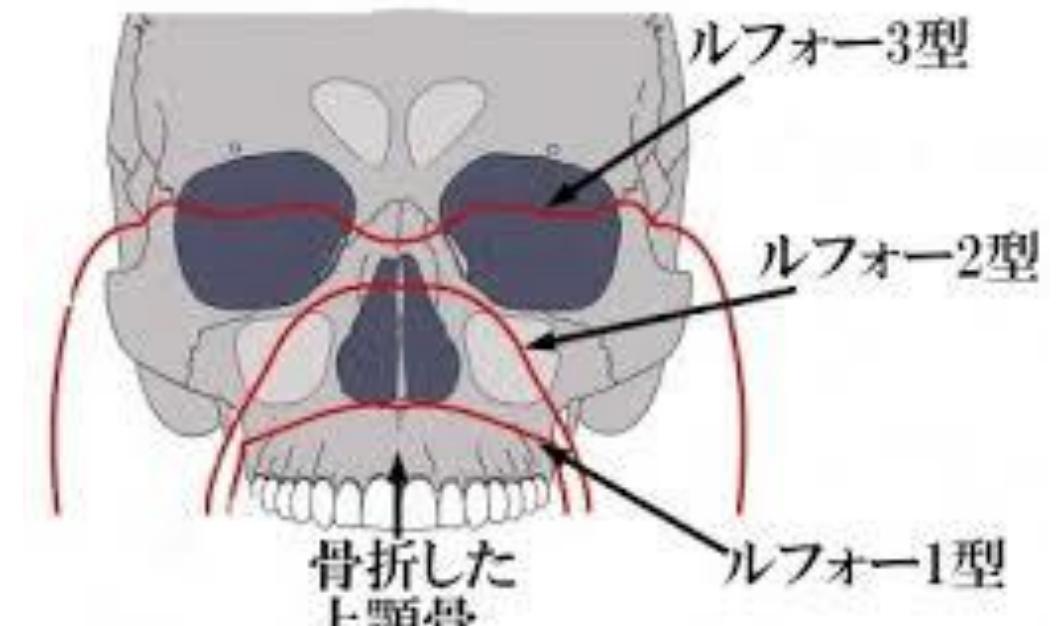


<http://www.ginza-somfs.com/glossary-fracture-mandibular-condyle.html>より

下顎骨折ケース2



http://ir.tdc.ac.jp/irucan/bitstream/10130/165/1/105_421.pdfより



Q下顎骨骨折の好発部位は？ 2つ

1. 下顎角部
2. 下顎支部
3. 筋突起部
4. おとがい部



3.粘膜疾患

症状による分類

- (1) 水疱形成
- (2) 紅斑・ひらん形成
- (3) 潰瘍形成
- (4) 白斑形成
- (5) 色素沈着・萎縮
- (6) 口腔乾燥
- (7) 出血・貧血
- (8) その他

[ヘルペス・手足口病・麻疹]

[扁平苔癬・天疱瘡]

[アフタ・DUL褥瘡性潰瘍・がん]

[白板症(前がん病変)・カンジダ]

[メラニン色素沈着・悪性黒色腫]

[シェーグレン症候群]

[血腫・全身疾患]

[正中菱形舌炎・黒毛舌]

ウイルス

ヘルペス



麻疹=はしか
コプリック斑

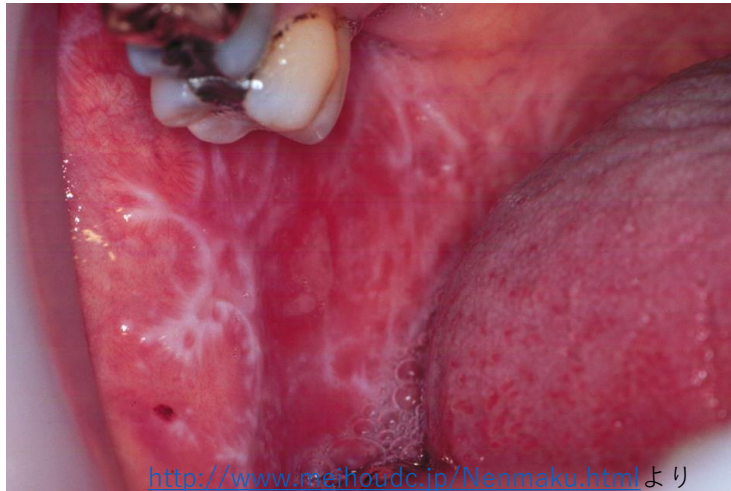
ウイルス



アフタ



扁平苔癬

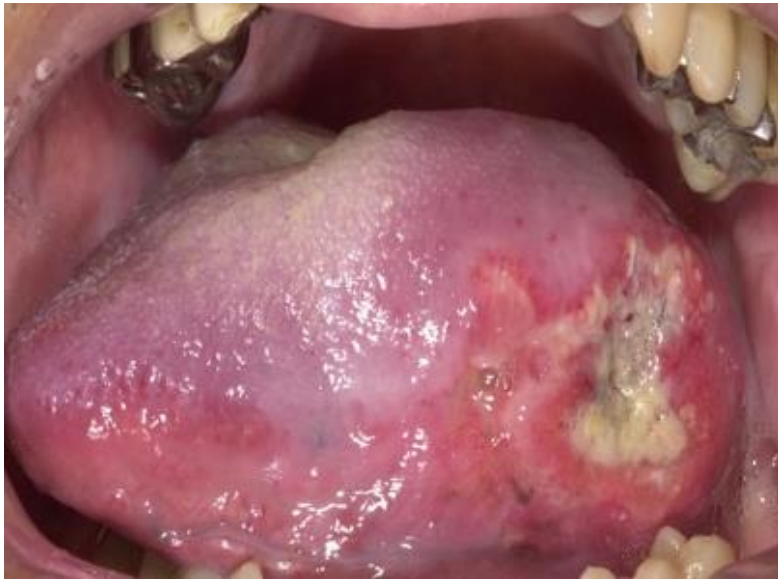


ウイルス

ja.wikipedia.org/wiki/手足口病より



舌癌
(扁平上皮がん)



<http://www.sugishi.or.jp/archives/1502>より

白板症(前がん病変)



www.den.hokudai.ac.jp/kougei/case/oralmedicine/leukoplakia.htmlより

メラニン沈着：病気ではない



<http://www.yamamoto8.com/melanin/melanin.htm>より

カンジダ



www.jsoms.or.jp/public/disease/setumei_koku/より

悪性黒色腫(別のがん：めったおきない)



頬粘膜血腫(血豆)



ドライマウス
シェーグレンの一環



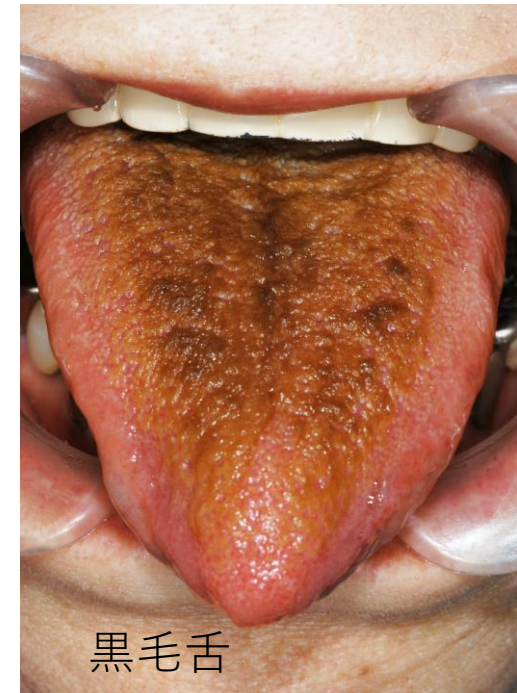
www.sannichi.co.jp/article/2016/10/06/00152218より

detail.chiebukuro.yahoo.co.jp/qa/question_detail/q12
176664477より

http://www.jsop.or.jp/atlas/chapter4/html4/4_2a_001.htmlより



正中菱形舌炎
「カンジダの関与も疑われる」



黒毛舌

Q

口腔内に症状が出現するウイルス性疾患は？2つ

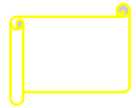
1. 麻疹
2. 手足口病
3. 扁平たいせん
4. エプーリス



Q

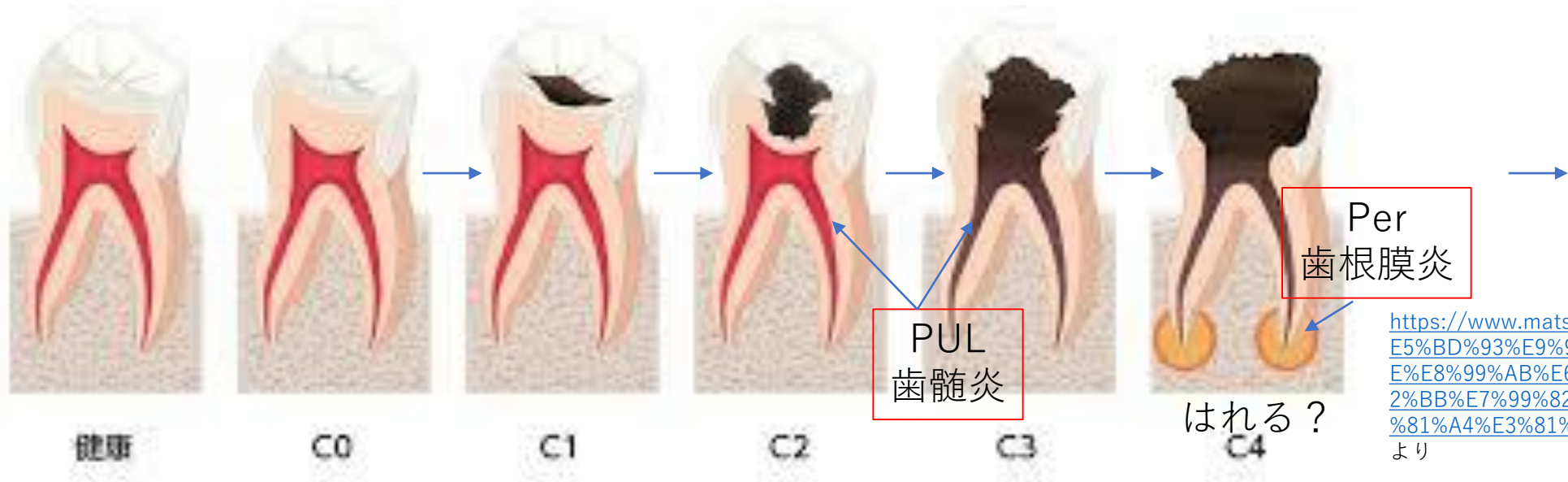
65歳女性。右側頬粘膜の違和感を主訴として来院した。前日の夕食の際、頬粘膜を咬んで急に膨らんできた。考えられるものは？

1. 血腫
2. 紅板症
3. 天ぼうそう
4. ジョクソウ性潰瘍



う蝕の進行

う蝕



GA
歯肉膿瘍



AA
歯槽膿瘍

自壊[膿がでる]でフィステル

www.drk7.jp/MT/archives/002075.htmlより

www.jsoms.or.jp/public/disease/setumei_ensyo/より

さらに進むと



顎下膿瘍
がっかのうよう

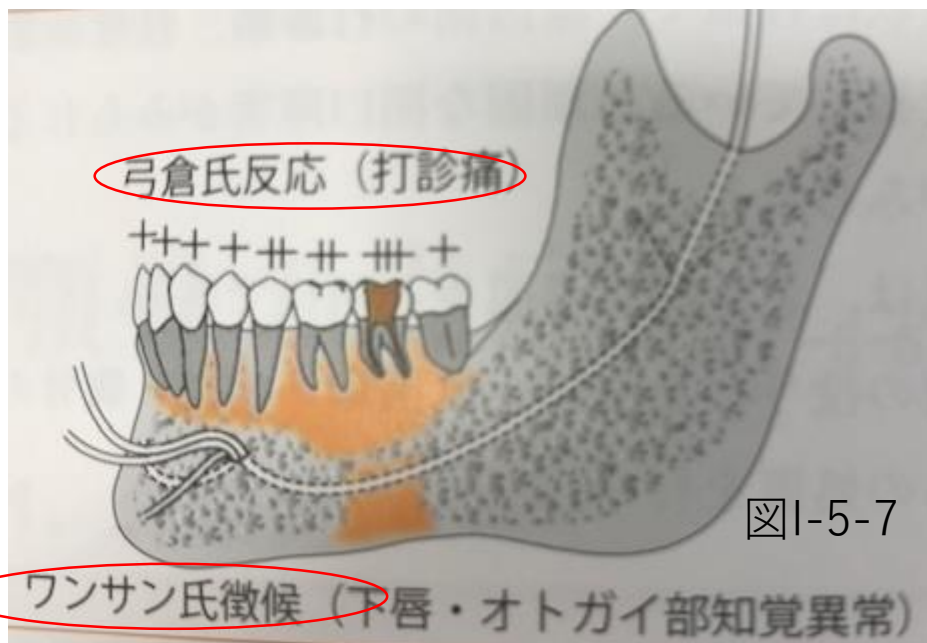
www.jsoms.or.jp/public/disease/setumei_ensyo/より



頸部蜂窩織炎
けいぶほうかしきえん

自壊[膿出る]で外歯瘻（がいしろう）

顎骨骨髓炎



比較注意
急性壊死性潰瘍性歯肉炎;
ANUG[ワンサン歯肉炎]

↑
歯肉にできる急性潰瘍

関係なし

抜歯しない！

顎骨骨髓炎

- (1) めったにならない→なったら治療大変
- (2) 細菌は「**骨粗鬆症剤**」や「**抗がん剤**」投与中の患者におきやすい
- (3) 「**骨粗鬆症剤**」には「**BP製剤**」ビスフォスフォネートが主流
→BRONJブロンジェとよばれる
- (4) 「**抗がん剤**」「その他の薬剤」も含めて
→ARONJ、MRONJあろんじえ、むろんじえなどともよばれる

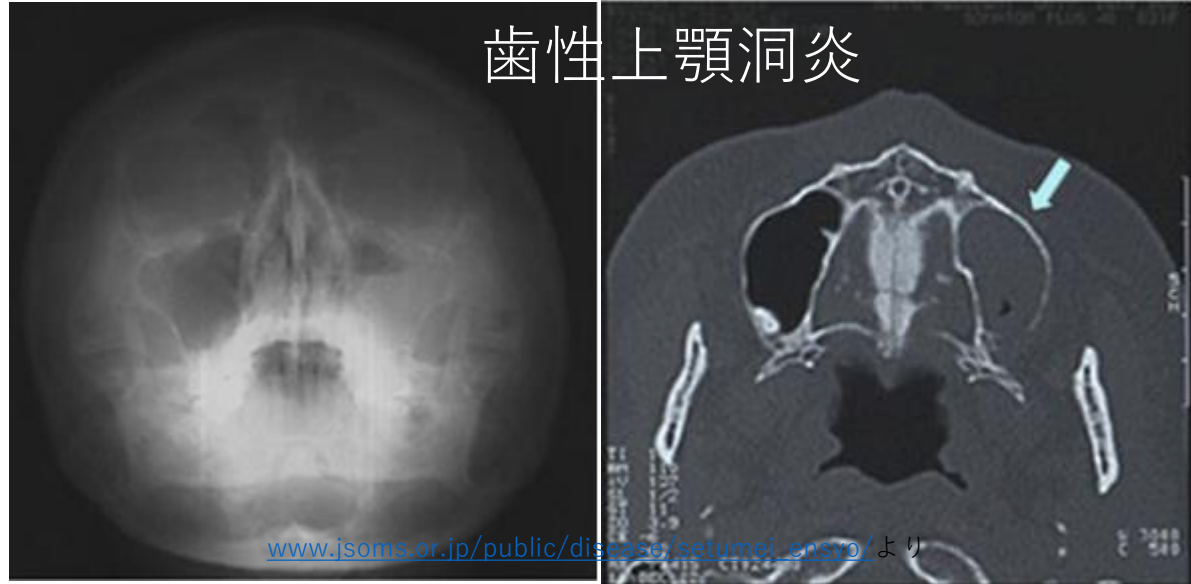
図I-5-6も参照

智歯周囲炎perico

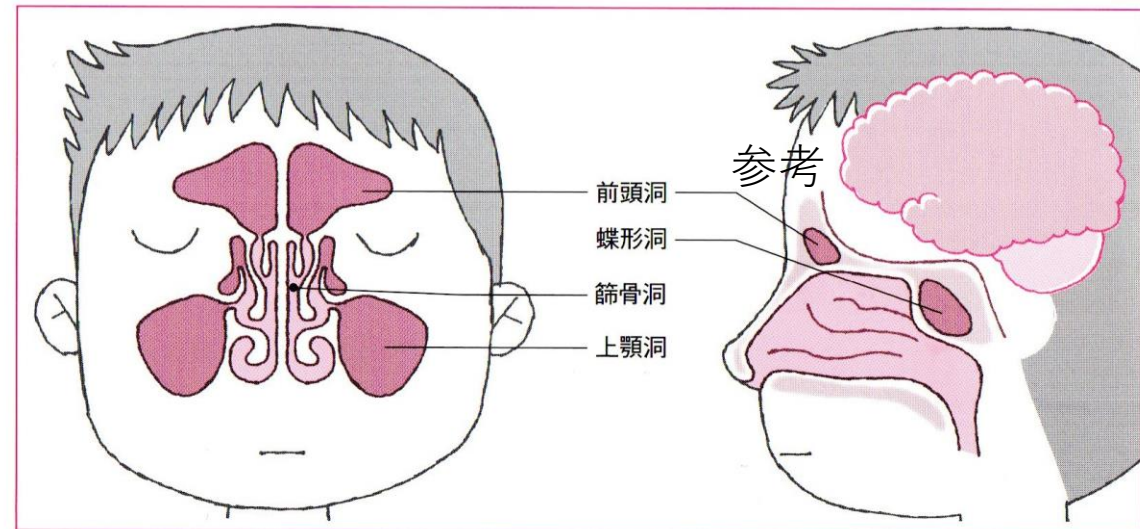


www.jsoms.or.jp/public/disease/setumei/#c02より

歯性上顎洞炎



www.jsoms.or.jp/public/disease/setumei_ensyo/より



副鼻腔は左右対称に広がっています。

Q 56歳女性、左側下顎第一大臼歯舌側の腫脹と疼痛を主訴に来院。腫脹部は波動を触れ、強い疼痛を訴える。口底蜂窩織炎と診断された。当日行われるのはどれか？2つ

- 1 切開排膿
- 2 骨の穿孔
- 3 抗菌剤の投与
- 4 原因歯の抜歯



Q骨粗鬆症治療薬でBP製剤を長期間服用している患者が来院した。注意が必要な処置はどれか。

- a 抜歯
- b エナメル質齲蝕治療
- c 象牙質齲蝕治療
- d スプリント療法



5.のう胞：病的にできた体内の空洞[液・固形物のことある]

- (i)顎骨内のう胞
- (ii)軟組織のう胞

(i)顎骨内のう胞

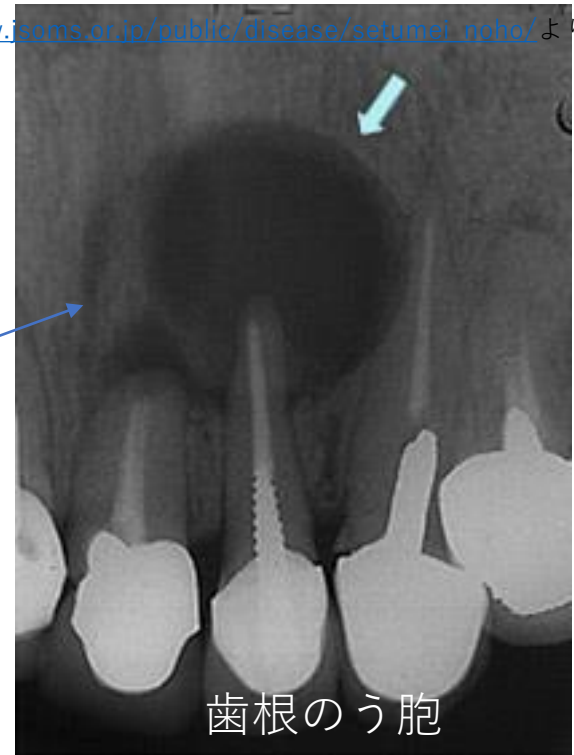
- (i)-1歯原性[歯と関連ある]

No1 歯根のう胞

No2 含歯性のう胞[濾胞性歯のう胞]

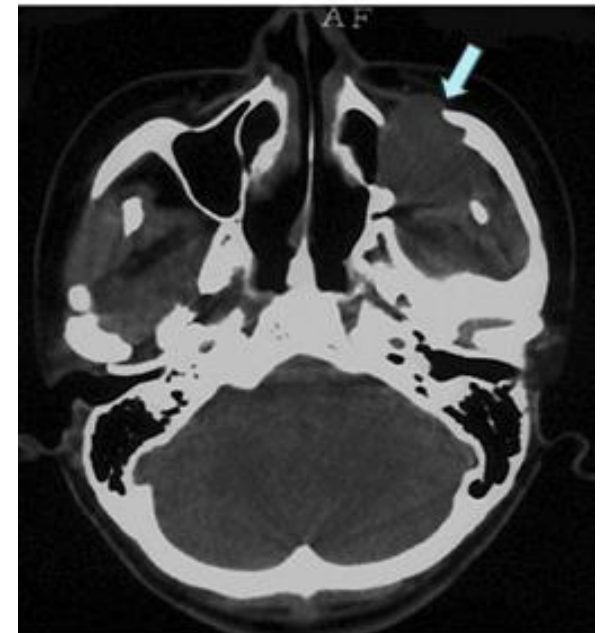
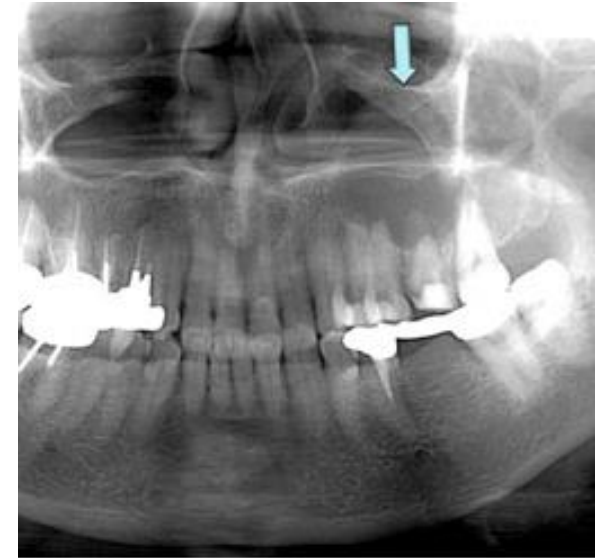
- (i)-2非歯原性[関係ないのう胞]

- 術後性上顎のう胞
- 鼻口蓋管のう胞[切歯管のう胞]



術後性上顎のう胞

www.jsoms.or.jp/public/disease/setumei_noho/より



切歯管のう胞



<http://scw.asahi-u.ac.jp/~kawamata/teach3.html>より

5.のう胞：病的にできた体内の空洞[液・固形物のことある]

(i)顎骨内のう胞

(ii)軟組織のう胞

www.jsoms.or.jp/public/disease/setumei_noho/より



No1粘液のう胞：

①粘液瘤 口唇＝ムコチェレ、舌尖下＝ブランダンヌーンのう胞：小唾液腺唾液が貯留

②がま腫：ラヌーラ 口腔底唾液貯留

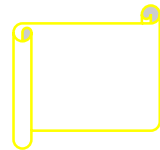
のう胞内に液体が貯留＝うみ・膿瘍と同様にのう胞でも「波動」を触れる



Q

軟組織に発生するのう胞は？

1. 歯根のう胞
2. 萌出のう胞
3. 含歯性のう胞
4. 鼻口蓋管のう胞



Q

26歳女性。舌下面の異常を訴えて来院した。2ヶ月前から舌下面の腫脹に気付き、病変の増大と縮小を繰り返している。径7mm大の半球状の境界明瞭な腫瘤で波動を触れる。表面粘膜は正常で透明な内容液が見られる。考えられるのはどれか？

1. 膿瘍
2. 血管腫
3. 線維腫
4. 粘液のう胞



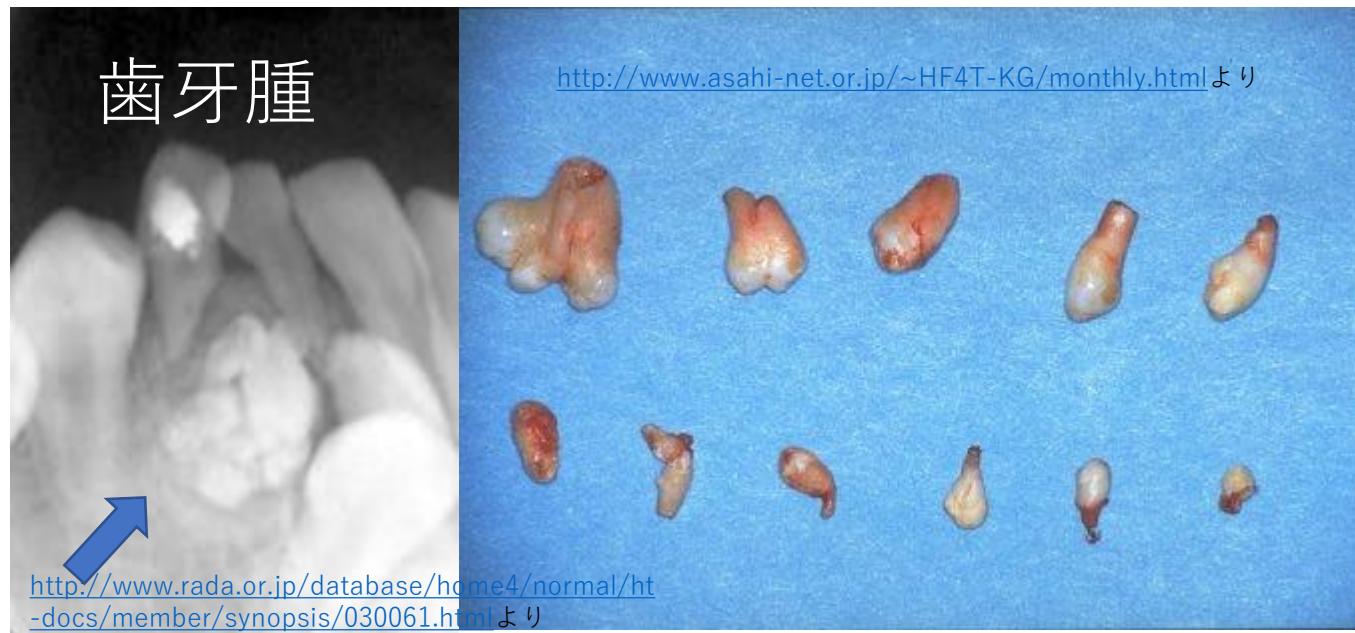
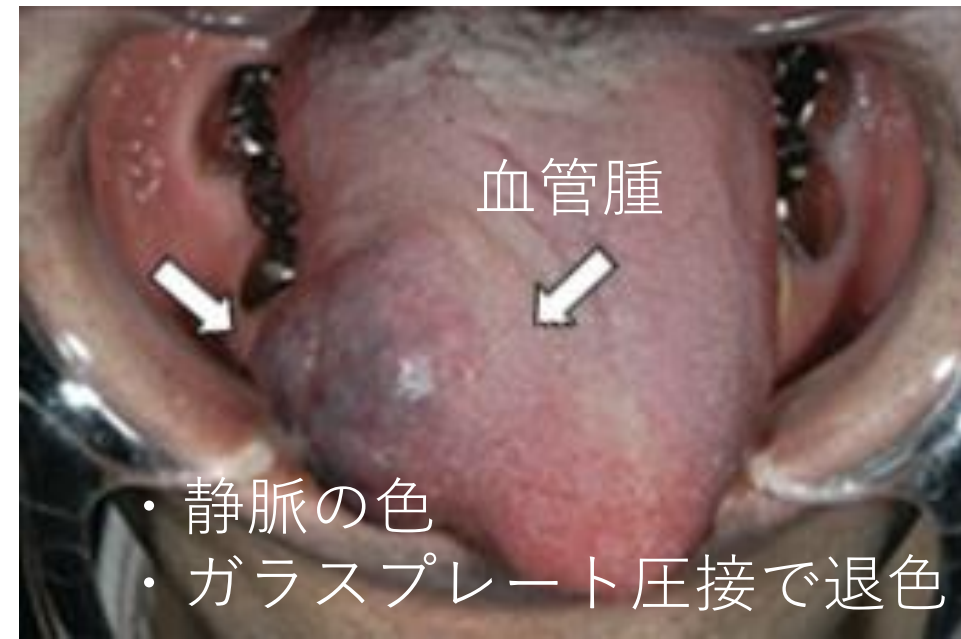
6.腫瘍

- 腫瘍とは：組織を構成する細胞が無制限に増殖する
- 分類： 良性腫瘍：ゆっくり増殖、境界明瞭、転移しない
- 悪性腫瘍：早い増殖、境界不明瞭、転移する

	良性腫瘍	悪性腫瘍
歯源性	エナメル上皮腫 歯牙腫 角化のう胞性歯源性腫瘍 ＝歯源性角化のう胞	
非歯源性	乳頭腫 線維腫 血管腫（リンパ管腫）	扁平上皮がん

のう胞 VS 腫瘍 VS 炎症
特に顎骨内

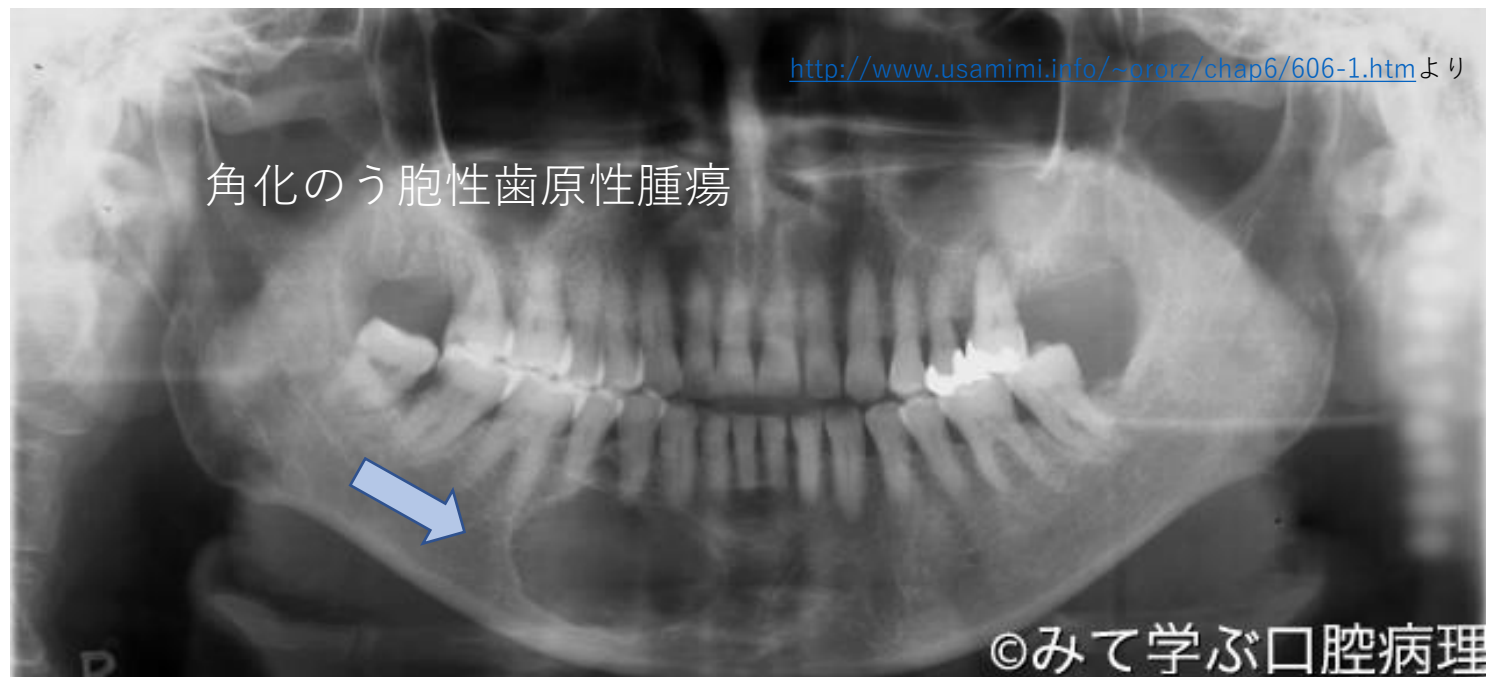
	腫瘍	のう胞・その他炎症
X線透過像 [黒くぬける]	エナメル上皮腫 角化のう胞性歯原性腫瘍 ＝歯原性角化のう胞 悪性腫瘍	含歯性歯のう胞 歯根のう胞 根尖病巣[根尖性歯根膜炎per]
X線不透過像 [白い内容物あり]	歯牙腫 セメント芽細胞腫 骨腫	





X線撮影で偶然見つかる事が多い

エナメル上皮腫vs角化のう胞性歯原性腫瘍
区別難しい



かつては「のう胞」（歯原性角化のう胞）
と呼ばれていたが、腫瘍性性格が強いので改名

悪性腫瘍 = がん

口腔内発生ダントツNO1：扁平上皮がん

NO2-4 ほとんど起こらない：

- ・ 悪性唾液腺腫瘍
- ・ 悪性黒色腫
- ・ 悪性リンパ腫
- ・ その他



扁平上皮がん

http://www.tokudai-ganrenkei.jp/standard.html?did=head_and_neck_cancer
より

がんの進行を表す = **TNM**分類

T : Tumor[腫瘍の大きさ]

N : Lymph node[リンパ節転移]

M : Metastasis[遠隔転移、ほぼ肺転移]



病期ステージ分類 P106 表I-7-5

I期 : T1のみ

II期 : T2のみ

III期 : T3のみ or N1のみ

IV-A : T4+N1のみ or N2

-B : N3のみ

-C : M1

比較)
TMJ : 顎関節

予後悪い

死ぬ

Q 正しい番号に丸をせよ

4 6 歳女性。右舌縁部の異常を訴え来院した。2 週間前に鏡で見たところ舌縁部の変色に気がついた。直径約15mmの弾性軟の暗青色の腫瘤を認め、ガラス圧診法により病変部の退色を認めた。考えられるのは？

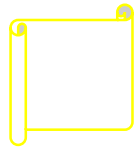
1. 血管腫
2. 線維腫
3. 乳頭腫
4. リンパ管腫



Q

TNM分類でNが示すのはどれ？

1. 原発腫瘍の大きさ
2. 隣接臓器転移の有無
3. 遠隔臓器転移の有無
4. 所属リンパ節転移の有無



エプーリスP109 図I-7-14

歯肉に局限した良性の腫瘤状増殖物

- 炎症か腫瘍か良く分らない歯肉上のできもの
- いわば「良性腫瘍のような炎症で腫れてる様な」



特に「妊娠性エプーリス」は
妊娠時のホルモン
に歯肉が反応する
のか？

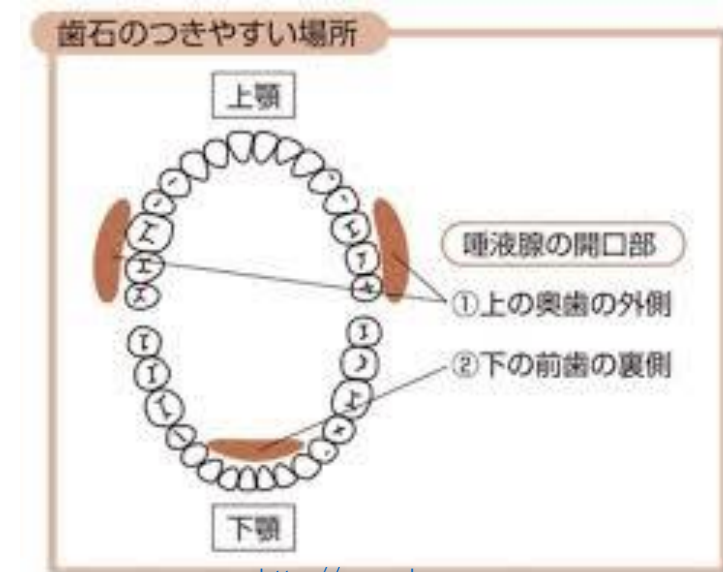
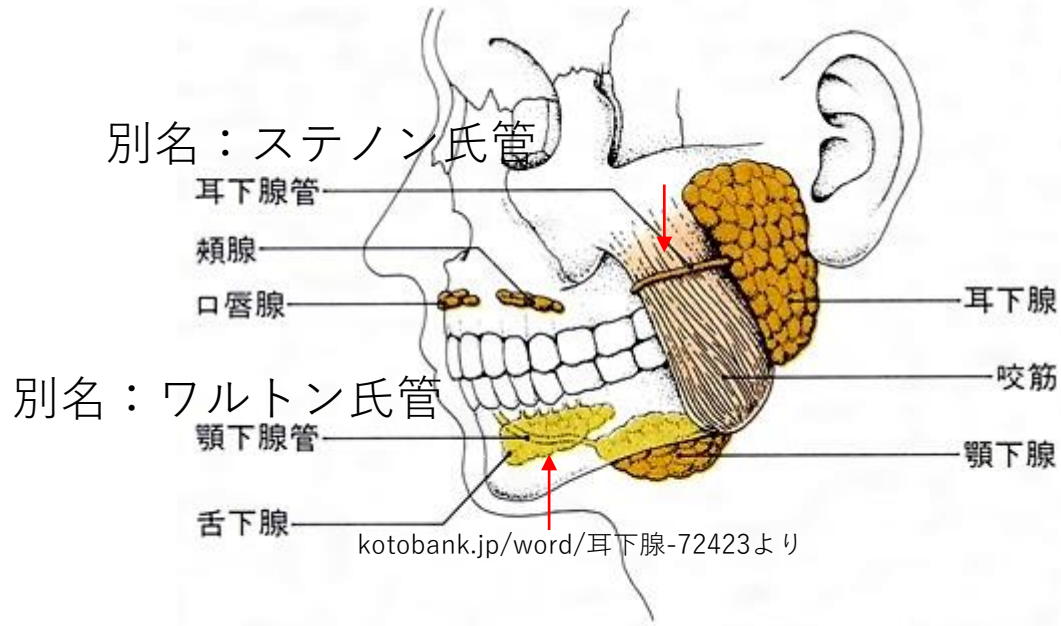


歯肉増殖

唾液腺の復習 P113 図I-8-1～3

- 大唾液腺
 - 耳下腺：漿液性=さらさら
 - 顎下腺：混合腺[漿液性+粘液性]
 - 舌下腺：混合腺
- 小唾液腺 無数

耳下腺管開口部（ステノン氏管）：上顎第2大臼歯頬側
舌下小球（ワルトン氏管開口部）
舌下ひだ



<http://www.kurume-shinbisha.jp/blog/sp/2016/06/post-25-1303441.html>より³⁹

7.唾液腺疾患 P114

(1) 細菌感染＝耳下腺炎・顎下腺炎・舌下腺炎

- 唾石症に併発する（詰まった後細菌感染）ことが多い
- ほとんどワルトン氏管＝顎下腺管
- 詰まると「食事時に痛い＝唾疔痛」

(2) ウイルス性耳下腺炎＝おたふく風邪＝ムンプス

- ほとんど歯科に来ない
- ワクチン有り



唾液腺腫瘍 P118 図I-8-6~8



ameblo.jp/chopper2-y-10/entry-12093770631.htmlより

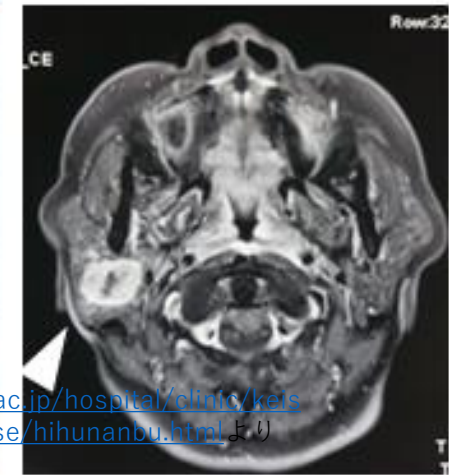
- 良性腫瘍
- 多形性腺種 = こぶとり爺さんのモデルといわれている

- 悪性腫瘍
- 腺様のう胞癌



www.jsoms.or.jp/public/disease/se-tumei_daeki/より

右耳下腺腫瘍（多形腺腫）



www.juntendo.ac.jp/hospital/clinic/keisai/about/disease/hihunanbu.htmlより

Q

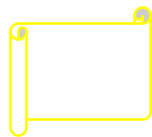
食事摂取時に良く見られる唾石症の症状は？

1. 波動
2. 疼痛
3. 口腔乾燥
4. 知覚鈍磨



Q
唾石は（a）に、唾液腺腫瘍は（b）に好発する。

- | a | b |
|--------|-----|
| 1. 顎下腺 | 舌下線 |
| 2. 顎下腺 | 耳下腺 |
| 3. 耳下腺 | 顎下腺 |
| 4. 耳下腺 | 舌下線 |



8.その他

8-1 顎関節症TMDと顎関節脱臼 P45-49

- (1) 顎関節症：クリッと音がする、開口時顎関節いたくてあけられない→ 痛み止め、スプリント [マウスピース]、開口練習
- (2) 顎関節脱臼：閉口できない→徒手 [手で] 整復 = ヒポクラテス法 [下顎を下方に引く]



8.その他

8-2三叉神経痛

- ・狭い意味での「**三叉神経痛**」 =
 - ・ 歯性でない
 - ・ **電気が走る痛み**
 - ・ バレーの3圧痛点
 - ・ パトリックの発痛帯[口唇周囲の発痛帯]
 - ・ 入浴時・睡眠中痛くない

P125

図I-9-3

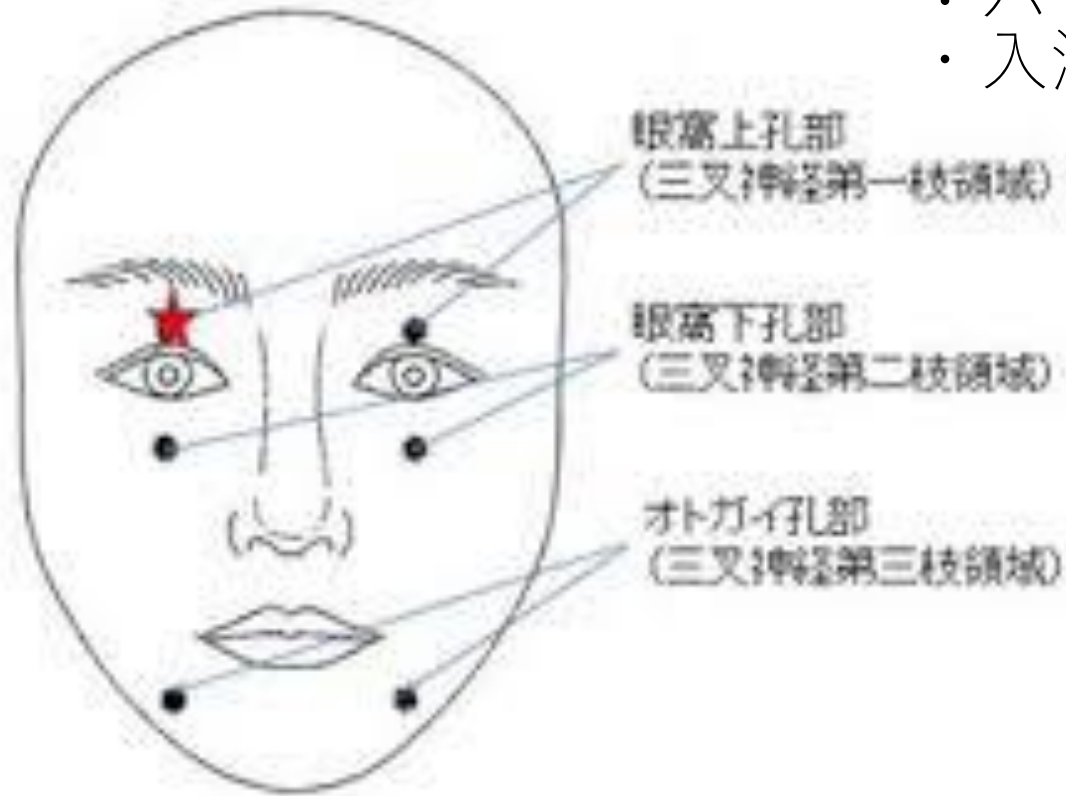


図1: Valleix の3圧痛点

三叉神経痛

洗顔・食事・会話などで、
顔に「ビリッ」とした電撃痛

痛みは5秒～20秒くらいで
おさまるが、とても辛い……。



8.その他 8-3

顔面神経麻痺



左顔面麻痺の場合
目を開けた状態

口笛ふけない
鼻唇溝消失
なども



nicevalue.xsrv.jp/qol/takeshibike/より

<http://www.ninkatu.net/blog-entry-717.html>

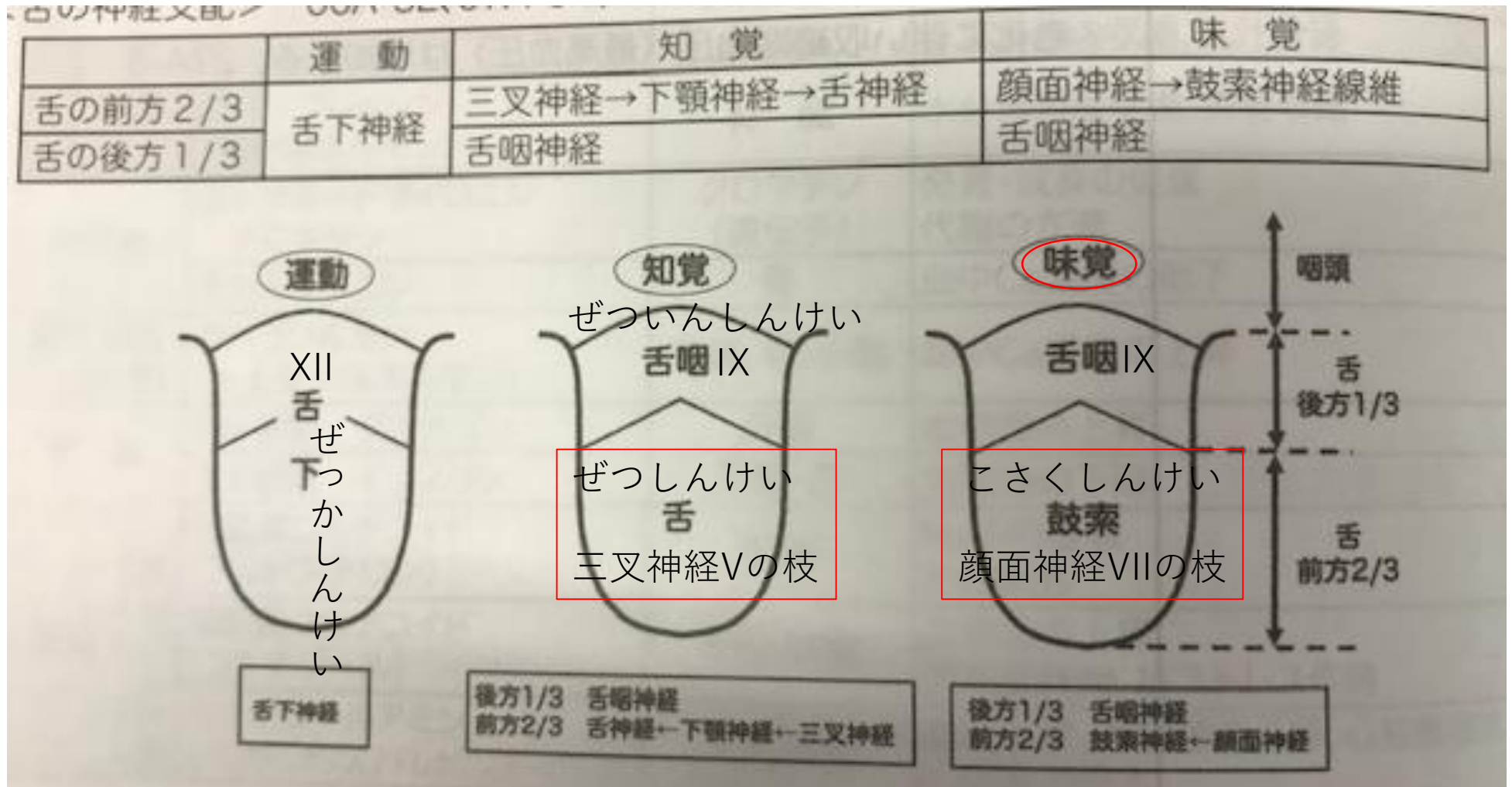
<http://www.ogutisinnkyuinn.jp/%E6%B2%B8%E7%99%82%E4%B7%BB/%E4%B8%89%E5%8F%89%E7%A5%9E%E7%B5%8C%E7%97%9B-%E9%A1%94%E9%9D%A2%E7%A5%9E%E7%B5%8C%E3%83%9E%E3%83%92/>

www.slideshare.net/izumimihashi/ss-27045071より

中枢性の場合：しわがよる
末梢性の場合：ベル麻痺とよぶ

ビートたけしさん
1994年バイク事後直後

参考までに「舌」神経支配[運動・感覚・味覚]



Q

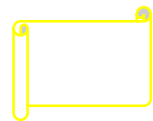
局所麻酔の注射後に生じる偶発症はどれか？

1. ワンサン氏症状
2. キューンの貧血帯
3. ニコルスキー現象
4. パトリックの発痛帯

Q

片側性顔面神経麻痺で正しいのは？

1. 健側から流唾する
2. 口蓋垂は麻痺側に傾く
3. 食塊は麻痺側に貯留

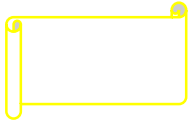


8その他

8-4歯科用機器

- 抜歯かんし
- エレベーター抜歯挺子ていし
- メス
- 剥離子はくりし
- 歯科用えいひ
- 持針器

Q下顎臼歯の抜歯鉗子は？



item.mercari.com/jp/m78824419781/より

上顎用



<https://dental.feed.jp/product/500158230.html>

下顎用



<https://dental.feed.jp/product/500158230.html>

双方向の授業です
質問などありましたら

ohara@ogaki-tandai.ac.jp

もしくは登校再開後対面でお聞きください。